



高中學生視覺藝術作品集

Senior Secondary Student Visual Arts Portfolios

學生視覺藝術作品展

Exhibition of Student
Visual Arts Work 2021/22

李浠同

寶安商會王少清中學

作品集主題
謎

創作者自白

我的作品集作品主要探討我所面對的各種謎團。這些「謎」包括對自己的心理狀況、生涯發展、人際關係，甚至別人的想法，讓我產生了好奇心之剩，有時候亦會迷失於這些「謎」。我希望透過藝術創作探討我如何迷失在自己的迷宮裏，亦希望透過藝術創作過程解謎，以藝術了解他們的心理狀況。

學生作品



《迷》

陶藝、繪畫

98 x 80 x 40 cm

作品表達了我對未來的迷失，希望在迷宮中找到出路。



鳥瞰圖



局部

作品 1

迷

立體創作/ 繪畫

98 x 80 x 40 厘米



作品 2 共情

繪畫 (塑膠彩)

70 x 90 厘米 (3 幅)

《共情》

繪畫：塑膠彩

70 x 90 cm x 3 幅

這是一個實驗的過程。透過模仿三位重要的人的繪畫筆足和動態，以摹臨畫作，測試能否以模仿的過程感受別他們的思想情感，但卻事與願違。相反，透過仔細觀察及繪畫他們的樣子，更能夠深切地了解對方。

迷失

我終於有機會創作自己的作品了!! 超興奮!!
 不過...「到底要做甚麼主題啊啊啊啊...」

(都想做) 題目候選庫
 糾結許久 → 沒有特別滿意的
 感到十分迷失

會「不如就用迷失做主題」
 相信世上所有人都會迷失
 → 即弄不清方向 / 走錯路

彷彿正負少年時
 深淵時光
 破
 意外
 幸福
 因果
 曾經
 愛
 迷
 環
 意
 信
 關
 融
 合
 甚
 多
 親

我 - LOST



→ 方向感 (經常迷路)
 就連常去的地方亦會找不到路
 → 沒主見 - 易受別人影響
 → 會因外界改變自己
 → 悠游寡斷
 → 選擇困難症



偶爾間聽了一首名為《Lost》的歌
 講述了當我們意識到自己的
 成長 → 許多不同的路能選擇
 我們不知哪條才是正確的路

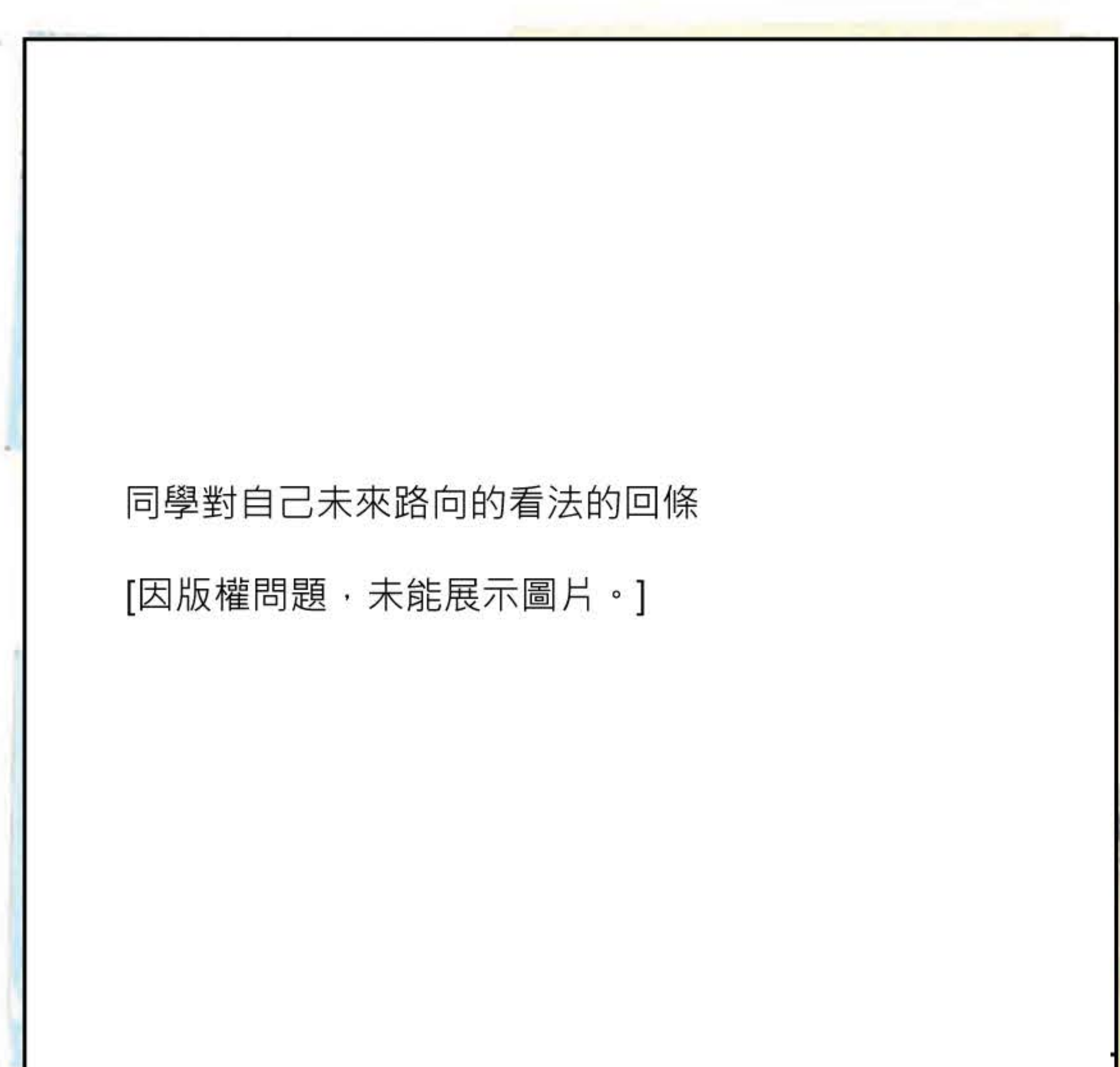
「在沙漠與大海中迷失了路，
 徘徊著，到底要去哪裏？」
 - Lost



BTS 《WINGS》唱
 片封面圖片
 [因版權問題，未能
 展示圖片。]

學校之前有個人生規劃活動
 問：「大學想報讀的科目是？」
 「未來打算如何發展？」
 「理想職業是？」
 → 我發現自己不懂如何回答
 到了中五我都不知自己的理想是甚麼
 我的選修課 - VA - 插畫家? - 室內設計師?
 + 有考慮過的
 職業
 時裝設計? 攝影師! 圖
 像
 ict - 程序員?
 創意媒體 - 網頁設計師?
 遊戲開發?

同學對未來路向的看法



同學對自己未來路向的看法的回條
 [因版權問題，未能展示圖片。]

有許多路能選擇 → 不知哪條才是最適合和正
 確 + 自己沒有特別想做 / 目標 → 不知如何選擇 → 感到徬徨

Matthew Cusick 作品 Map Works 之一 圖片

[因版權問題，未能展示圖片。]

作品: Map Work

藝術家: Matthew Cusick

作品中為兩個女人的肖像，她們並排看着鏡頭。作品運用了拼貼的手法創作，藝術家選用了各種地圖、報紙拼貼出人的形象。利用了地圖具有半觸的特性，例如密度、線條和顏色等地圖中的屬性，將許多來自不同地圖的碎片組合，表現物體的明暗關係和形體，如面部肌肉的去向。整幅作品以啡色作主調，都是用啡色的近似色，有和諧的感覺，顏色彩度和明度都偏低。明暗仿如用色塊般畫界車(和推車)明顯，明暗較柔和，整體畫面予人粗糙、破碎的感覺。

Matthew Cusick 作品 Map Works 之一的局部 圖片

[因版權問題，未能展示圖片。]

← 將作品放大後能看見是由一小塊一小塊地圖拼成的，當中包含許多不同顏色、粗幼的線，大多為直線，是實和流暢的線條。作品中密集交錯的線條使整體予人流異、有點不安的感覺。這就是我想要的!!

↓ 感覺用地圖十分適合
 ↓ 縱橫交錯的線條
 - 利用是明暗? - 用色塊?
 - 物體的外形? - 地圖疏密度
 ↓ 地圖十分複雜，不同路線
 ✓ 比起迷宮有更多選擇，更能表達有許多道路選擇，亦沒有對錯之分 → 迷宮，不知去向何方
 ↓ 地圖是迷路時常用到的工具，而且十分大眾化，看到地圖便會易聯想到迷路

拼貼藝術品參考

作品: Recycled Magazine Collage

藝術家: Patrick Bremer

作品中為一名小女孩的肖像，但低頭看着地下。藝術家搜集了一些二手廢棄的雜誌，從中剪下素材並把女孩拼貼出來。當中有家人物的圖片、其他圖像等，用現成物原有的顏色、紋路來組成人物的明暗、形體等。

Patrick Bremer 作品 Recycled Magazine Collage 圖片

(pinterest.es/pin/95420085831069886/)

[因版權問題，未能展示圖片。]

作品以黃色作主調，面部都是用黃色的近似色，予人溫暖的感覺。明暗較柔和，沒有刻意把物體勾勒出來。畫面整體予人粗糙、柔和的感覺。以裁剪成不同形狀的雜誌拼成(如:方形,流線形,圓形)

← 我試以拼貼來表現迷茫的我
 人物的主體運用了香港地圖，背後是廢棄的棋盤報紙

→ 人物面部的明部用了這較淺色、亮度高、線條密度低的色塊

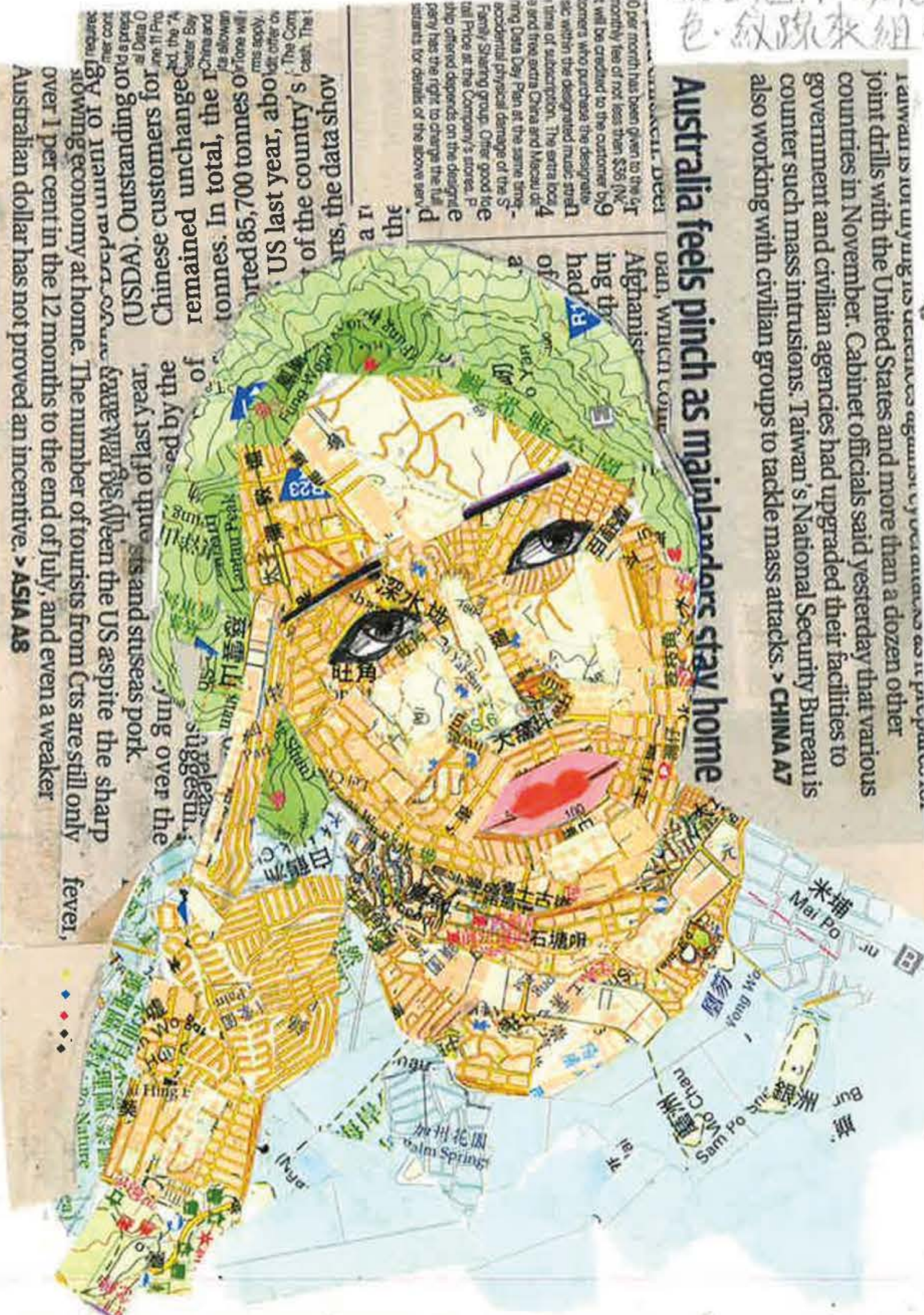
暗度則用一些線條密雜的地圖片段，亦利用黑色的文字來強調背光部

← (地圖上大廈顏色與膚色差不多) 由於素材有限，地圖上沒有黑/啡色，唯有用綠地的綠色。(效果成功)

↑ 由於綠地有山，海拔不一，所以有一些紋路和深淺色，正好適合頭髮，一條條連續的彎線就如髮絲般

衣服是大海的藍色

umm... 拼貼比想像中難和費時間
 × 拼貼雖能表現明暗，但整體較粗糙，難以表現細節部分
 × 顏色上因現成物而有限制，不夠豐富



地圖的種類

1. 按內容分類

地圖的參考圖片
[因版權問題，未能展示圖片。]

- 街道圖
• 以直線和方形為主
✓ 表達不同道路
✗ 過於方正，難表現人物的弧線

地圖的參考圖片
[因版權問題，未能展示圖片。]

- 地形圖
• 以連續的曲線為主
✓ 質感 ✓ 勾勒紋路

地圖的參考圖片
[因版權問題，未能展示圖片。]

- 世界地圖
• 以色塊和崎嶇的邊界分地域
✓ 色彩豐富 ✗ 難求細節

地圖的參考圖片
[因版權問題，未能展示圖片。]

- 鐵路圖
• 不同顏色的線縱橫交錯，太混亂 → 太交疊

2. 按色調分類

地圖的參考圖片
[因版權問題，未能展示圖片。]

- 中暖色色調(啡)
• 復古、樸素、穩重

地圖的參考圖片
[因版權問題，未能展示圖片。]

- 冷色調(藍)
• 優鬱、冷酷、平衡

地圖的參考圖片
[因版權問題，未能展示圖片。]

- 冷色調(綠)
• 舒服、清新、生命

地圖的參考圖片
[因版權問題，未能展示圖片。]

- 暖色調(橙紅)
• 激情、活力、幸福

地圖的參考圖片
[因版權問題，未能展示圖片。]

- 彩色
• 多姿多彩、豐富

我想表現出自身在青少年時期對未來人生、自身的迷失 → 選用冷色調來繪製自己
↳ 未來會很多姿多彩，充滿挑戰和機遇(無論我選擇了前往何方) → 背景用彩色暖色

畫人像的方法，排線

參考作品 by 此為一個用鉛筆畫的潔白男性肖像畫，以直、整齊和向不同



方向的排線表現出人物的面部予人平整、乾淨的感覺

2. 短線

作品以短促、連續的排線繪出一名男子的肖像，以線條的密度和輕重來表現明暗，且有直有斜的線條顯着人物面部的紋理，予人詭異、皮糙的感覺



3. 亂線

作品以狂亂曲折的線條繪了一名好的肖像，以線條的虛實、密度來表現出立體感，予人不羈、自由奔發但雜亂的感覺。



4. 彎線

作品以連續實的彎線來繪男子的肖像，以線條密度、粗幼來表現明暗，予人詭異、晦暗的感覺。



美觀來說，較喜歡以直排線畫的人像，可是感覺其他更能表現不安、失措的感覺。雖然，後三種我(和莉道)不較不熟悉和較難掌握，→要挑戰下

地圖的參考圖片

[因版權問題，未能展示圖片。]

←發現平時使用的水性針筆十分易在地圖這種油性的紙質上被抹去，不小心水開了

!!! 一定要十分小心不去碰到剛下筆的線條!!!



um 不過因地圖原本便包含一些密集的彎線，再在上面畫有點混亂，看不清物體的輪廓，且明暗較不清晰(畢竟地圖上的顏色並不能完全符合物體的明暗和動向)

球體建築物的參考圖片

[因版權問題，未能展示圖片。]

作品: Case Study House
藝術家: Grant Kirkpatrick
此為一座球體的現代建築物，位於洛杉磯。外圍以五個圓形的切面圍着內部的透明玻璃球體，內部有條順着內側一圈一圈的斜路予人前推不同層層。作品較簡約和明麗(以地為主)，圓潤。

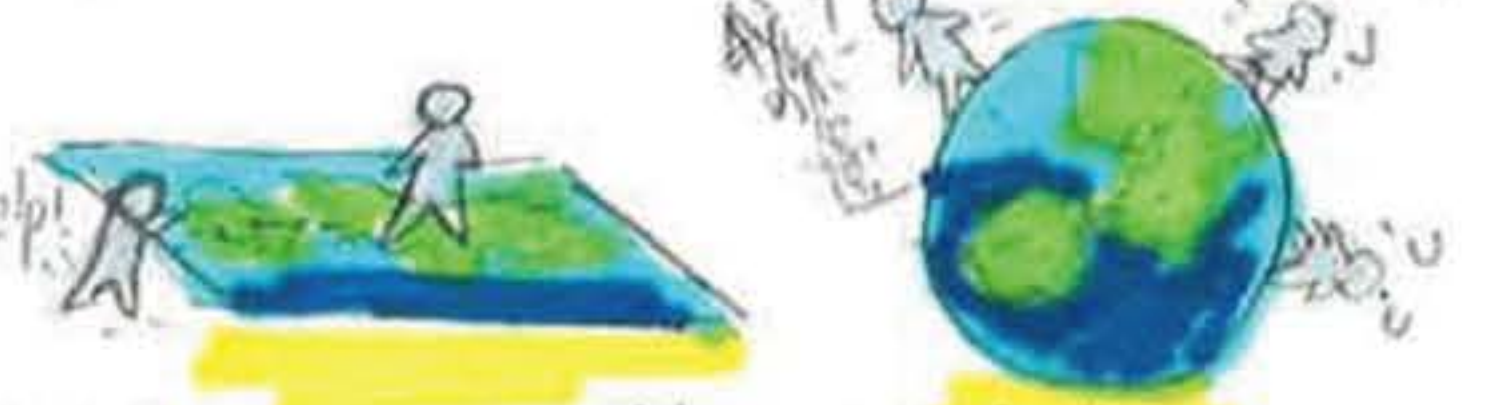
我地合體啦!

我地個dope都啱

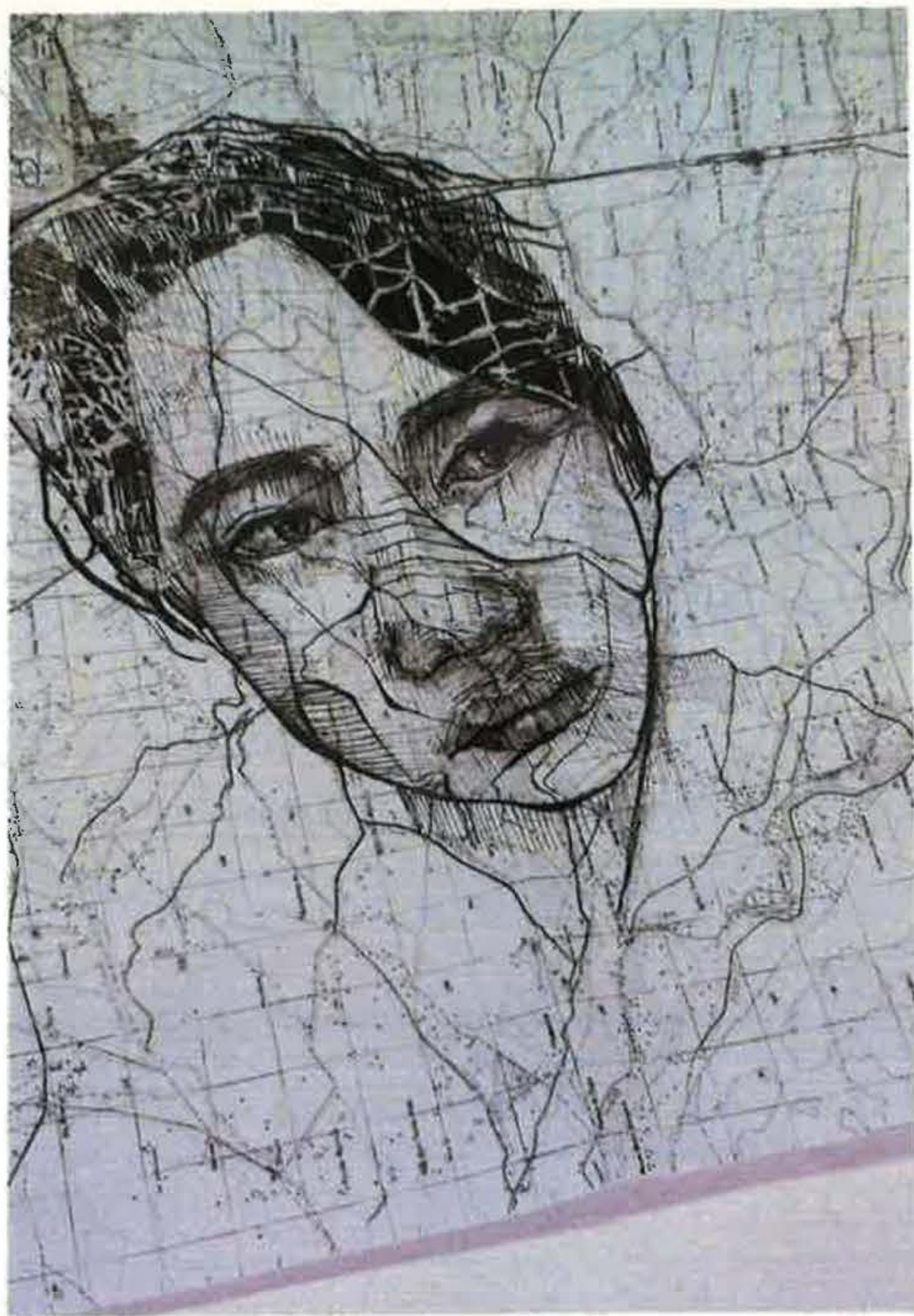
予我的感覺 → 沿着球體走的話，就像一直原地打轉，無邊無際
→ 沒有終點，一但開始走，便會連起點都找不到了
→ 在不同角度看這建築物的話，會不會有不同的景象?

平面 → 有盡頭，單一角度，平帶

會不如就用一些球體來做主體吧!! → 地球儀!!!



以感覺我踏上這球體後(um 有思想?) 就一直不停迷失，小時候一切都由家人打點，幫我做選擇(e.g. 選擇讀哪間學校，興趣班等)，等稍長大便要自己作選擇，對有選擇困難症的我真的十分煩惱。人生不同階段只要有選擇便會有迷網，現在的青少年時期便是未來修課、畢業的志向，步入社會後又會想，工作上的發展、家庭等，年老後又會想自己的退休生活。迷失是沒有盡頭的。回到現在的我，對於未來的職業其實從小老師、家人都有問題，老師、醫生、太空人之類甚麼都有回答過，不過這些都沒有經過仔細的考慮，走了一圈又回到原地——我的未來會怎麼樣? 即使是現在亦是一直在原地打轉，沒有結論。可能我需要從不同角度看此事? 從自身興趣、適合的東西、性格等著手? 越習中於迷網的自身就只會越陷越深。使用球體亦使作品更生動、有質感!



這次嘗試了在黑白色的地圖上以排線的方式繪畫了我

困難1: 受地圖本身的線條牽制

由於我太在意, 為了順着地圖本身的紋路, 導致人像的五官稍為不正, 整張臉都歪了。

且排線的方向不一 (因為我一開始順着地圖的走勢, 後來又放飛自我...) 加上我搞混了地圖上

困難2: 線亂

一開始粗略畫了一層, 發現該亮的部分不小心下手重了, 於是陰影位又重覆畫多一層, 之後又不停加... orz 令許多不同方向的線交疊 → 亂!!!

困難3: 頭髮

頭髮是深色的, 因此不知如何處理。油黑? 排線? 都嘗試了, 不過效果都不太好... 我又想留白一些地圖上原有的紋路, 於是便變成十分混亂和太突出 (像-pat海草湖)

↓ 太粗糙了, 感覺與背景不太搭

💡 不需要太在意地圖本身, 只留下一些對圖像有利的紋路

💡 單一部份只順同一方向排線, 不要三心兩意, 不要重複多次畫同一部位

💡 頭髮仍是一大難題 1. 以彎線處理? 2. 底部油黑, 上面畫/黏街道?

Agnes Toth 作品 "Empathy" 圖片

(saatchiart.com/print/Painting-Empathy/84631/1780562/view)

[因版權問題, 未能展示圖片。]

作品:

藝術家: Agnes Toth

作品中的圖像由一些類似撕碎的照片的碎片組成, 這些碎片散落在畫面的四周, 在碎片上的圖像能估計畫面中一名面容疲倦的婦人手拿一顆有紋路的紅色果實, 背景掛着畫框。碎片都是一些不規則的形狀, 越往外越細塊。畫面以偏灰的啡色 (中暖色色調) 作主調, 整體彩度和明度都較低, 較淡雅和柔和、安靜的感覺。藝術家對碎片上的刻畫十分仔細和寫實, 碎片予人薄、平滑和脆弱的感覺。空曠、絕色的背景 (景像) 景和顏色豐富的碎片作出很大對比, 把觀者的注意都集中在碎片上, 感覺有一種無形的互動和交流在觀者和作品之間, 人們會反射性、很自然的想像碎片之外的畫面, 亦均想知道完整的畫面, 不同人看到此作品都會在腦海浮現不同畫面, 有一種神秘和趣味感, 我十分喜歡此作品。

我一直覺得作品中缺了東西 → 是未能表現出我迷失的東西!!! (只顧著我的人像...)

→ 可以在地圖上加些有關的碎片

eg. 日曆? 不同科的教科書?

人生規畫工作紙? 筆記?

就是因這些物體才拼成這塊

混亂的地圖

大學 - 生涯規畫

職業 選科 發展

我嘗試在地圖上拼貼了一些

日曆, 筆記, 工作紙等

困難1: 形狀不一

後貼上的紙的形狀很難照

地圖原先複雜的紋路



決定先畫背景,等有feel再繼續畫臉

用了香港地圖作背景的原形

✓我是土生土長的香港人 → 香港是我家

✓經常在香港迷路

讀書 / 家庭 / 工作 (應該)

地圖參考圖片

[因版權問題, 未能展示圖片。]

地圖參考圖片

[因版權問題, 未能展示圖片。]

我從小到大都是住在深水埗
荃灣區是我最常到 / 亦是最熟悉的地方



Google map 海色

就這隻色吧



陸地



比我想像中用多了許多白色
- 整體顏色較灰
- 應再淺, 不過個人認為我畫的活可以比原本淡

← 這顏色 以比原本淡
的色
不同地圖的海的藍色都是不一樣的呢

想塗厚實點 → 反覆塗
結果經常把底下的顏料抹走
反而變得深淺不一
還會露出 aesso 白底



塗塗下發現表面有許多這樣的顆粒
發現是因為調色紙底下乾了的顏料被我刮了出來...
都怪我重覆在同一位置調色
會沒有救了

困難: 顏色塗不均匀

會一輕力塗, 不要碰到底層
一等乾了再塗一層



好像土著的紋身XD
 在臉上的太陽眼(突元)
 曾用木顏色掃一層?



←太淡
 不上色
 +地球表面太
 凹凸不平



💡用Acrylic! 膚色+水+水+水+水
 清至超稀 → 淡淡塗一層上白綠



←白綠上了些膚色
 的存在感 ↓
 一看上更自然

地球儀暫
 完成圖! 親屬
 意見區



願將自己放入地
 球儀這個概念
 不錯... 不知道會
 否添加路線之
 類?

人物表情可以更
 突出疑惑樣子
 可在地圖各處標
 代表出路的標示

人物用惡劣加強
 形式 nice 技巧如人
 刷完 → 地圖變化?
 人面與本! SD?
 色彩對比? 變化?

不在作品的處境
 應是「疑惑」, 但我
 看作品中的你是
 好奇多於疑惑

技巧滿分 (o_o)
 但在地圖中迷惑的
 Idea 略欠創意
 以用地球儀會加分!

技巧挺好, 但仍
 有未完成的地方,
 期待完成

更細心...
 頭髮未妥善處
 理

除地球儀畫上
 簡單圖, 可加其他
 元素, 如投影在地球
 儀上

總結

- ① 人物表情不夠疑惑
 整體表達不到我的
 「迷失」
- ② 表達手法太單一
 → 之後可能加些路名?
 標示? 其他線界?
- ③ 整體仍能更細緻

決定用陶泥建造我的「明日大嶼」 ①要先做底板 ②再在上面建構 ③完成!

首先! 將一塊泥 拍拍拍 瘋狂搓 變成圓形 (較易塑形) 厚度 ~ 1cm



困難 @ 1. 需很用力氣把它滾平... 我不太欠力 + 持久力不夠 弄得第二天手痛 orz 2. 在墊底的白紙上弄泥板, 結果把白紙黏了上泥板... 兀兀 (不過幸好據聞燒時會看不到白紙 -> 已化灰)

糟了! 發現有些泥板的形狀和大小不太配應板塊, 唯有額外黏上 orz



用棒子把它滾平

在泥板上用界刀輕輕定下板塊的形狀 先搞離島區

先用針在板塊要黏的位置瘋狂界 (接觸面平 -> 穩固)



刮走沒用的邊

不錯 挺自然



涂上泥網 黏上 無平合體 白邊沿



發現新界九龍那塊真是太大了... 弄不到這麼大塊的泥塊 兀兀 (我的手會廢了 + 不夠位置) 唯有用兩塊大泥板合併 感覺挺高風險... ① 害怕兩塊泥板黏不緊, 會斷 ② 度位不正確 ③ 因泥板不是同時弄的, 怕干濕度不一而使燒時會爆 不過沒有辦法, 先試試吧

困難 @ 有些邊沿位置只凹進一點兒 我的界刀太粗 根本界不到 兀兀 會把界刀掰了 小塊出來 再小心捅進去



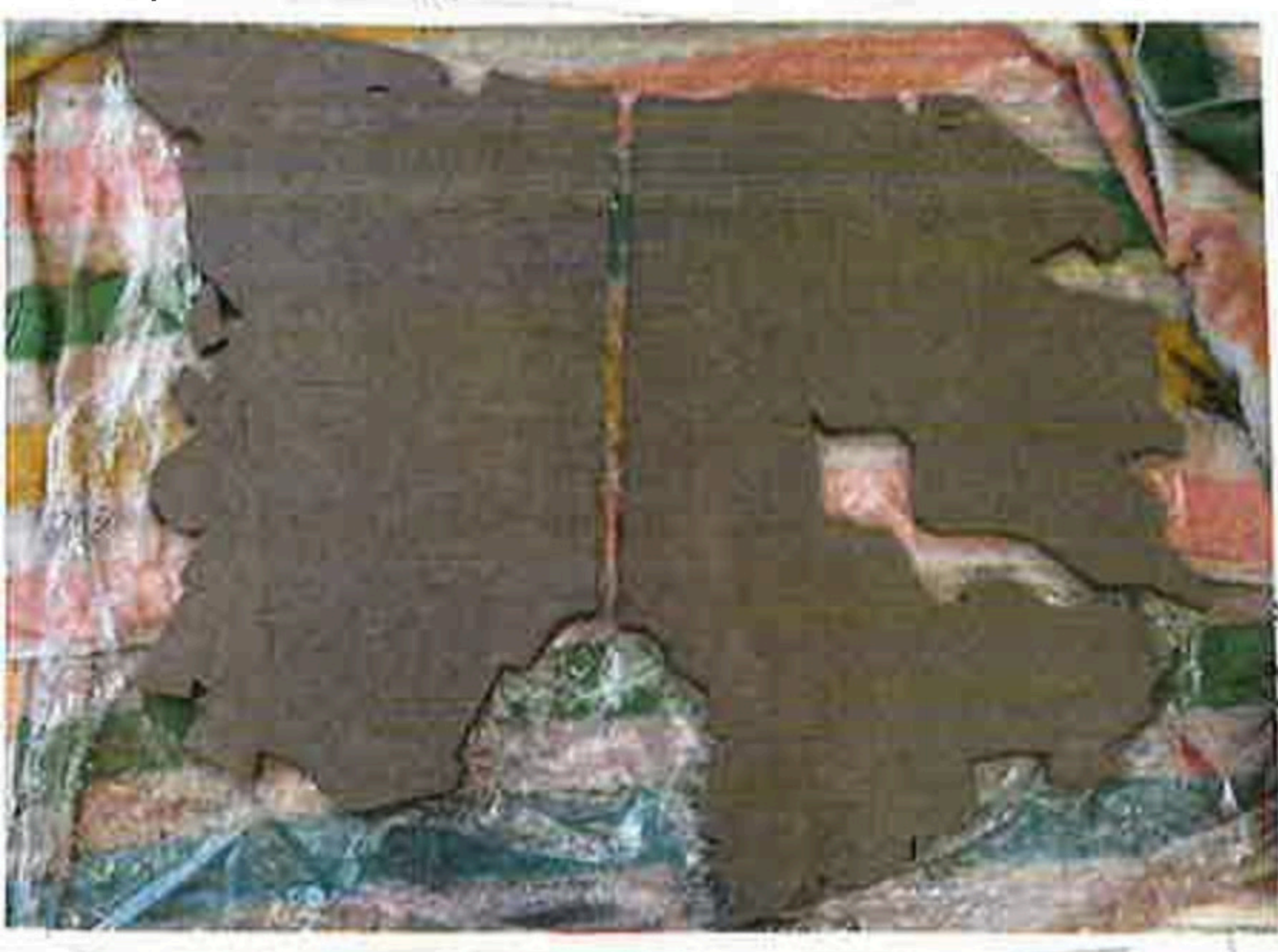
開始界外圍形狀 幸好手術成功!!



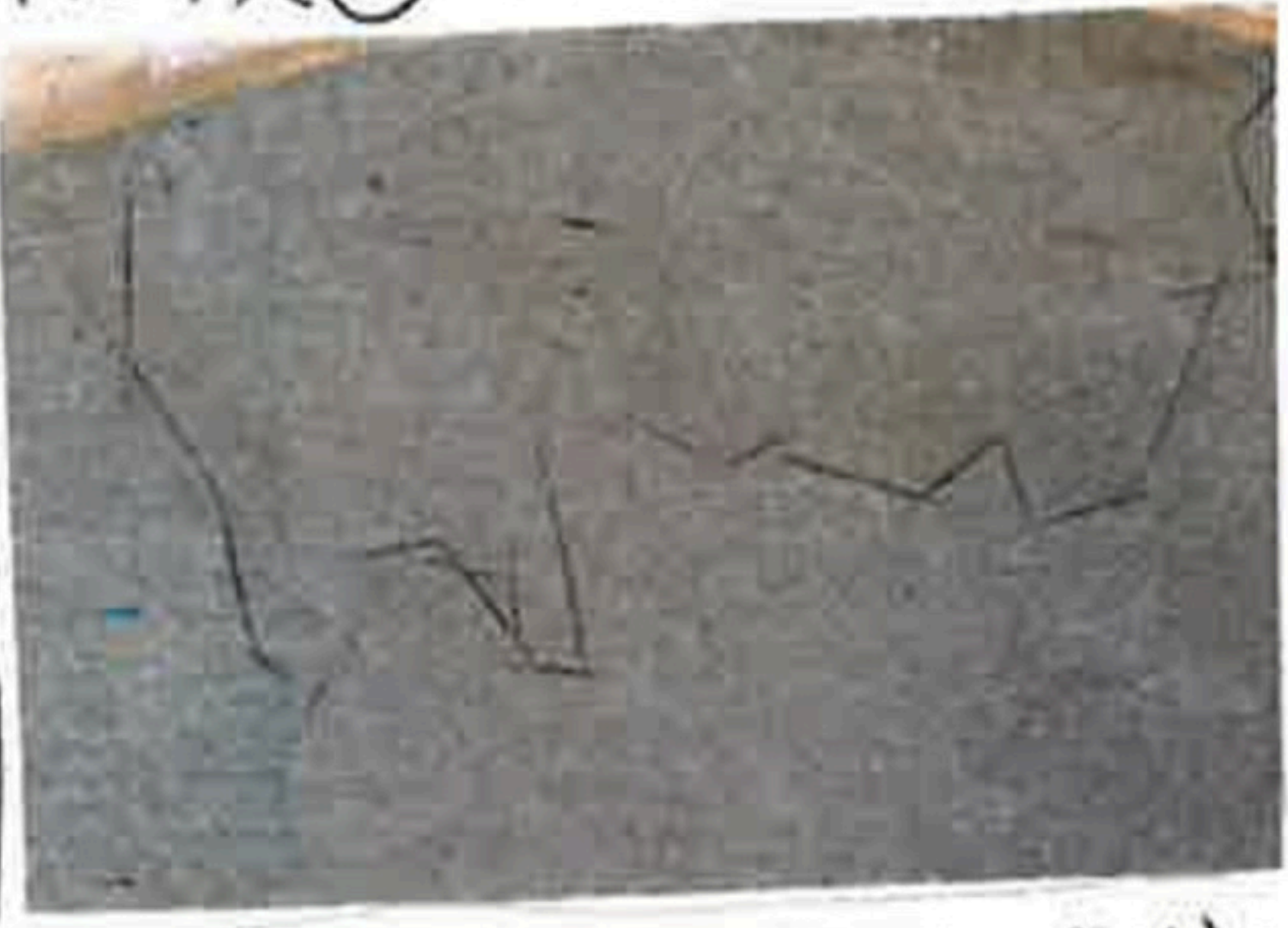
階段② 建構!



新界九龍 較大 -> 道路粗 ~ 一隻手指 離島, 香港島 較小 -> 道路粗 < 一隻手指



底板完成!!



先用刀輕輕畫出迷宮道路, 以方便在兩旁建構

mass production! 將泥板切成小方塊作構



由於太大塊 為方便移動, 界開了一半 (希望切面能保持完整 orz)



還切了不同大小 板塊愈大樓愈大 樓宇還要有高低起伏



技巧方面

這是我第一次嘗試在球體上作畫
一開始會很擔心比例會很怪,不過最後出來的效果我挺滿意。
我嘗試在臉部加了些小顏色使整體的色彩更豐富,個人亦頗喜歡這隻粉嫩的膚色,只是頭髮方面能再改善,髮絲之類,現在與面部有点分離

一開始想到要畫地圖真是人都傻了,「地圖有如此多街道細節,點畫啊??」
不過後來有比想像中輕易w
我很喜歡地圖上這四隻配色,覺得自己還挺還原真實的地圖w

只是我認為許多細部位能做得更好
如地圖上的街道的向線,人物五官的刻畫

表達形式方面

這些用了陶泥與 acrylic 的配塔是我首次的嘗試,十分有趣
但由於一開始的考慮不周,沒有考慮到陶泥的顏色與地圖顏色的配塔

陶泥顏色:啡、暗沉、荒涼feel
地球儀顏色:明亮、淺、輕快活feel
因此現看上有点分離

曾: 應要找些能互相呼应的元素
eg. 地球儀的底色可用用復古啡色系,與底下的陶泥同色系

今次的作品我会有点感到太「畫公仔畫出腸」(?) 就是以地圖、迷宮和疑惑樣子的大頭來表達迷失未免太明顯

感覺能以較含蓄地表達会更好,能予觀眾更大的思考空間



至於我的「明日大嶼」真的十分有成功感和感動,當看着完成雖然,形狀比例都與真正的香港地圖有一点点差別,但整體还是挺滿意

最喜歡這個最小的,真的很可愛w
這些真是愈小愈好看

亦是同樣,能做得更仔細
eg. 建築物的窗戶、邊沿等
(不過坦白說,如此大量的生產,真的很難保證每一塊的質量orz)

可是就是有些建築不知為何變彎了... ππ
有的成了比斜塔
有的則直接整條成了橋...

十分滿意那些小路牌上面的文字十分有趣也做得較細緻



遠看這些建築有高低起伏,不同形體,密麻地堆在一起挺好看的

五官放大圖

唯地球儀與陶泥塑作品的落差有點大,令人感到有点一會有一連串的作品,假如地球儀的色調轉化未知會否更統一?

第一份作品,由於有地球儀、地圖、街牌、街道等所有有關的元素,所以解約即時叫「迷失人生方向」,處世聯想。